



Администрация Пермского муниципального округа Пермского края
Комитет имущественных отношений

РАСПОРЯЖЕНИЕ

18.12.2023

№ 4250

Об установлении публичного сервитута на часть земельного участка

В соответствии со ст. 23, гл. V.7 Земельного кодекса Российской Федерации, Федеральным законом от 25.10.2001 № 137-ФЗ «О введении в действие Земельного кодекса Российской Федерации», пп. 3.2.5 п. 3.2 разд. 3 Положения о комитете имущественных отношений администрации Пермского муниципального округа, утвержденного решением Думы Пермского муниципального округа Пермского края от 29.11.2022 № 48, на основании ходатайства акционерного общества «Газпром газораспределение Пермь» (ИНН 5902183841, ОГРН 1025900512670) (далее - АО «Газпром газораспределение Пермь») от 29.11.2023 № 15636:

1. Установить в интересах АО «Газпром газораспределение Пермь» публичный сервитут площадью 123 кв.м на часть земельного участка:

- с кадастровым номером 59:32:3250001:15239 (123 кв.м), расположенный по адресу: Пермский край, Пермский район, Култаевское с/пос., с. Култаево.

Цель: Для размещения линейных объектов системы газоснабжения, которые необходимы для организации газоснабжения населения, подключения (технологического присоединения) к сетям инженерно-технического обеспечения: «Газопровод-ввод до границы земельного участка по адресу: ул. Сапфировая 11, с. Култаево».

Срок: 49 лет.

2. Утвердить границы публичного сервитута земельного участка, указанного в п. 1 настоящего распоряжения, согласно прилагаемой схеме расположения границ публичного сервитута.

3. Срок, в течение которого использование указанных в п. 1 настоящего распоряжения земельного участка в соответствии с его разрешенным использованием будет невозможно или существенно затруднено в связи с осуществлением сервитута – не установлен.

4. Порядок установления зон с особыми условиями использования территорий и содержание ограничений прав на земельные участки в границах

таких зон установлен Постановлением Правительства РФ от 20.11.2000 № 878 «Об утверждении правил охраны газораспределительных сетей». Охранная зона газораспределительной сети - территория с особыми условиями использования, устанавливаемая вдоль трасс газопроводов и вокруг других объектов газораспределительной сети в целях обеспечения нормальных условий ее эксплуатации и исключения возможности ее повреждения.

5. Плата за публичный сервитут устанавливается в соответствии с Федеральным законом от 29.07.1998 № 135-ФЗ (ред. от 19.12.2022) «Об оценочной деятельности в Российской Федерации» и методическими рекомендациями, утверждёнными приказом Минэкономразвития России от 04.06.2019 № 321.

6. Комитету имущественных отношений администрации Пермского муниципального округа в течение 5 рабочих дней со дня подписания настоящего распоряжения:

6.1. направить настоящее распоряжение в Управление Федеральной службы государственной регистрации, кадастра и картографии по Пермскому краю;

6.2. направить настоящее распоряжение в АО «Газпром газораспределение Пермь», а также сведения о лице, являющегося правообладателем земельного участка, сведения о лице, подавших заявление об учете его прав (обременений прав) на земельный участок, способах связи с ними, копии документов, подтверждающих право указанного лица на земельный участок;

6.3. разместить настоящее распоряжение на официальном сайте Пермского муниципального округа в информационно-телекоммуникационной сети Интернет <https://permokrug.ru>.

7. Настоящее распоряжение вступает в силу со дня его подписания.

8. Контроль исполнения распоряжения возложить на заместителя председателя комитета М.В. Королеву.

Председатель комитета



Е.А. Демидова

Приложение № 1
к распоряжению
комитета имущественных
отношений администрации
Пермского муниципального округа
от 18.12.2023 № 4250

Схема расположения границ публичного сервитута

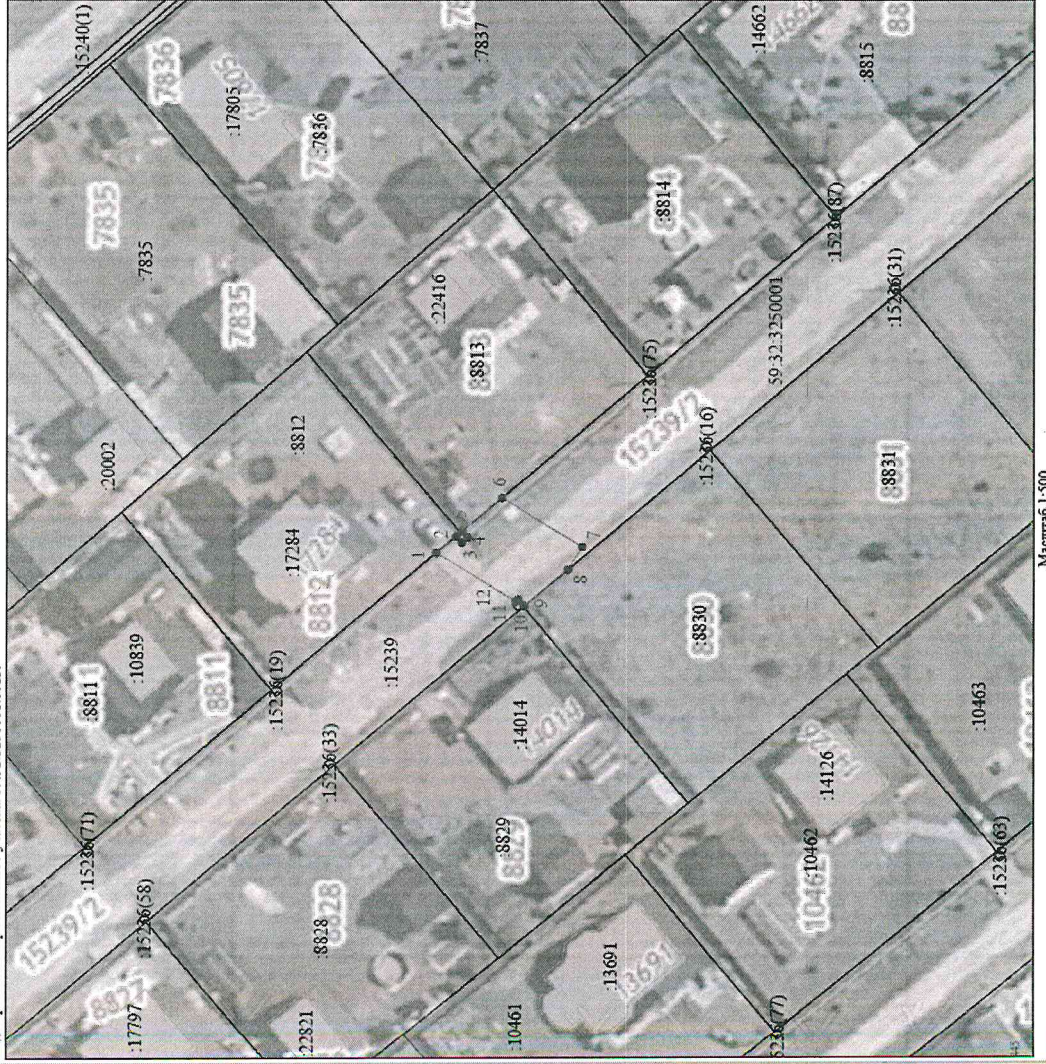
Объект: Газопровод-звод до границы земельного участка по адресу: ул. Сафарилова 11, с. Култаво

Местоположение: Пермский край, Пермский муниципальный округ, с. Култаво

Общая площадь земельного участка или части земельного участка, кв.м: 1,13

Категория земель: земли населенных пунктов

Кадастровый номер земельного участка: 59:32:3250001:15239



Объектные точки границ	Координаты, м (МСК-89 зона 2)		Метод определения координат и Средних квадратических погрешностей положения заданных точек
	X	Y	
1	90660,47	2211525,77	Метод спутниковых геодезических измерений, 0,10
2	90662,806	2211527,81	Метод спутниковых геодезических измерений, 0,10
3	90662,737	2211527,01	Метод спутниковых геодезических измерений, 0,10
4	90662,61	2211527,65	Метод спутниковых геодезических измерений, 0,10
5	90667,29	2211528,46	Метод спутниковых геодезических измерений, 0,10
6	90662,43	2211525,54	Метод спутниковых геодезических измерений, 0,10
7	90661,263	2211526,45	Метод спутниковых геодезических измерений, 0,10
8	90661,437	2211523,65	Метод спутниковых геодезических измерений, 0,10
9	90661,973	2211519,14	Метод спутниковых геодезических измерений, 0,10
10	90661,930	2211519,22	Метод спутниковых геодезических измерений, 0,10
11	90662,041	2211519,98	Метод спутниковых геодезических измерений, 0,10
12	90662,075	2211519,72	Метод спутниковых геодезических измерений, 0,10

Условные обозначения:

1 — проектная граница публичного сервитута

2 — граница земельного участка ранее утратившего в ЕГРН

— граница кадастрового квартала

— граница муниципального образования

— граница объекта капитального строительства ранее утратившего в ЕГРН

59:32:3250001

:8813

— кадастровый номер квартала

— кадастровый номер земельного участка (объекта капитального строительства) в кадастровом квартале

— местоположение проектируемого сооружения (газопровод-звод в полном исполнении)

— существующий газопровод

Масштаб 1:500